



Mehr
Möglichkeiten
mit Makro!



Makroaufnahmen leicht gemacht

A photograph of a child sitting on a beige carpeted floor in a sunlit room. The child is wearing a white shirt and shorts, and is focused on playing with colorful toys. In the background, there is a large window with white curtains and yellow drapes, a wooden chair, a wooden table with a vase of yellow roses, and a fireplace with a marble mantel. A framed picture hangs on the wall above the fireplace.

Nur ein Schnappschuss?
Nein, eine Gelegenheit, um modernste Fotos zu machen.
Entdecken Sie Canon Makro-Objektive,
und demonstrieren Sie Ihre Kreativität!

Mit Makro-Objektiven können Sie sich kleinen Objekten nähern und große Bilder aufnehmen. Aber es gibt noch andere Gründe, um mit ihnen zu fotografieren. Wenn Sie Canon Makro-Objektive voll ausnützen, können Sie alltägliche Szenen in dramatische Fotos verwandeln. Also nutzen Sie die Gelegenheit, und erforschen Sie die faszinierende Welt der Makrofotografie!

Inhalt



- 03 Inhalt
- 04 Viel Vergnügen mit Ihrem Makro-Objektiv
- 20 Originelle Verwendungszwecke für Ihre Fotos
- 26 Mehr über Makro-Objektive lernen
- 31 Canon Makro-Objektive
- 33 Begriffe

Viel Vergnügen mit Ihrem Makro-Objektiv

Makrofotografie ist einfach und macht Spaß! Sie werden viele Fotoideen im täglichen Leben entdecken. Nachdem Sie angefangen haben, Bilder aufzunehmen, werden Sie mehr über Makrofotografie lernen und entdecken, dass sie viel Spaß machen und sehr spannend sein kann. Überlegen Sie sich einfach ein paar alltägliche Motive, und fangen Sie an, Bilder aufzunehmen. Entspannen Sie sich einfach, haben Sie Spaß, und verwandeln Sie alltägliche Ereignisse in unvergessliche Bilder.



Montag:
„Kaffee und Kuchen“



Dienstag:
„Unser Held“



Mittwoch
„Im Garten“



Donnerstag:
„Vaters Arbeitszimmer“



Freitag:
„Unser Wachhund“



Samstag:
„Im Park“



Sonntag:
„Kleine Welt, große Träume“

Montag: „Kaffee und Kuchen“



EF-S 60 mm 1:2,8 Macro USM, 1:5,6, Zeitautomatik

Selbstgemachter Kuchen zum Kaffee? Wie wär's mit Obsttörtchen mit saftigen Kiwis, Heidelbeeren und Himbeeren, die die ganze Familie so gern mag? Verwandeln Sie jetzt eine Leckerei in einen Fototermin!

Alltägliche Objekte mit einem Canon Makro-Objektiv in neuem Licht erscheinen lassen.

Wenn Sie meinen, dass Makro-Objektive nur dazu dienen, um Großaufnahmen von kleinen Motiven oder extreme Nahaufnahmen zu machen, steht Ihnen eine Überraschung bevor.

Ein Makro-Objektiv ermöglicht Nahaufnahmen von gewohnten Objekten - und offenbart eine unbekannte Welt! Sie können beispielsweise ein farbenfrohes Motiv, wie etwa einen Kuchen, vor einem unscharfen Hintergrund fotografieren und erhalten professionell aussehende Bilder.



Fototipp

So machen Sie großartige Bilder ...

Ein farbenfrohes Obsttörtchen sieht noch appetitlicher aus, wenn Sie es unter natürlichem Licht von einem Fenster fotografieren. Und wenn Sie den Tisch auf einem gemusterten Tischtuch hübsch mit Tellern, Tassen und Gabeln decken, dann sieht das Foto lecker und dramatisch aus - sogar besser als ein echter Kuchen.



Dienstag: „Unser Held“



EF 180 mm 1:3,5L Macro USM, 1:3,5, Zeitautomatik

Es gibt viele schöne Motive für großartige, klare Fotos – z. B. ein Kind. Durch ein Canon Makro-Objektiv sieht sein Porträt mit dem attraktiv unscharfen Hintergrund gleich etwas interessanter aus als ein normaler Schnappschuss. Ein großartiges kleines Kerlchen, nicht wahr? Und bestimmt ein toller Typ, wenn er mal groß ist!

Achten Sie darauf, dass sich das Motiv deutlich von einem unscharfen Hintergrund abhebt.

Makro-Objektive sind ideal für Porträtaufnahmen.

Da sich das Motiv scharf gegen einen verschwommenen Hintergrund abhebt, können Sie die ganze Szene in einem attraktiven Bild einfangen.

Um einen wunderschön verschwommenen Hintergrund zu erhalten, wählen Sie bei vollständig geöffneter Blende einfach den Av¹-Modus (z. B. 1:2,8 oder je nach Objektiv sogar noch niedriger).



Fototipp

Nutzen Sie das Licht voll aus, um attraktive Hintergrundeffekte zu erzielen.

Versuchen Sie einmal, ein Motiv bei Gegenlicht, z. B. durch Laub fallende Lichtschimmer, zu fotografieren, um Bilder vor einem wunderbar leuchtenden Hintergrund aufzunehmen.

Vergessen Sie nicht, die Blende² so weit wie möglich zu öffnen. Nutzen Sie Gegenlicht (das Motiv gegen das Licht fotografieren) voll aus, um eindrucksvolle Porträts aufzunehmen. Beispielsweise können Sie mit dem Haar einen leuchtenden „Heiligenschein“ hervorrufen.



1:2,8



1:11



¹ Zeitautomatik. Nachdem der Benutzer die Blende ausgewählt hat, wird im Av-Modus von der Kamera automatisch die optimale Verschlusszeit bestimmt.
² Ein Mechanismus der Kamera (Iris), mit dem gesteuert wird, wie viel Licht durch das Objekt in die Kamera eintritt. (siehe Seite 34).

Mittwoch: „Im Garten“



EF 100 mm 1:2,8 Macro USM, 1:2,8, Zeitautomatik

Eine hübsche Lilienknospe mit kleinen Regentropfen. Blätter glitzern nach einem leichten Schauer am Morgen. Wenn Sie dieses kleine Paradies bezaubert, versuchen Sie doch einmal, die sich wandelnde Blüte über mehrere Tage hin zu fotografieren. Morgen wird sie schon anders aussehen als heute.

Blumen bieten sich als Motive für Makroaufnahmen an und offenbaren dann wunderschöne Überraschungen.

Prächtige Farbvariationen. Erstaunliche natürliche Muster. Blumen sind das überlegene Motiv für Makroaufnahmen und sind ideal geeignet, um die Grundlagen der Makrotechniken zu erlernen. Nur die Nahaufnahmestärke der Mikrofotografie ist wirklich in der Lage, die kleinsten Details von Blütenblättern, Stempel und Staubgefäßen zu zeigen. Versuchen Sie es einmal mit einem bunten, unscharfen Hintergrund oder einem weichen, verträumten Vordergrund, um die Wirklichkeit dieser Miniaturwelt herauszubringen.

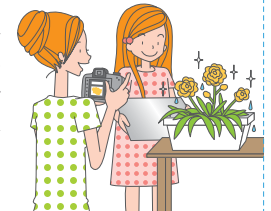


Fototipp

Großartige Blumenfotos durch den geschickten Einsatz von Hilfsmitteln.

Erzeugen Sie mit einem Zerstäuber einen feinen Beschlag, der winzigen Tautropfen ähnelt und Pflanzen eine lebhaft Frische verleiht. Oder machen Sie sich einen Reflektor, indem Sie leicht zerknitterte Alufolie (die dunklere, mattere Rückseite) auf ein Stück Pappe kleben. Nehmen Sie sich dann ein wenig Zeit, um den besten Winkel für die hellste Beleuchtung zu finden.

Einfach und effektiv!



Donnerstag: „Vaters Arbeitszimmer“



EF-S 60 mm 1:2.8 Macro USM, 1/30 sek., 1:1

Im Laufe der Jahre scheint der Wert von Familienandenken und Erbstücken, an denen Sie sehr hängen und die elegant sind, zuzunehmen. Mithilfe der erstaunlichen Möglichkeiten, die Nahaufnahmen mit Makro-Objektiven bieten, können Sie den subtilen Wert solcher klassischer Objekte - ihre Aura glücklicher Erinnerungen - festhalten.

Antiquitäten sind faszinierende Motive und Canon Makro-Objektive verdeutlichen Handwerkskunst und Farben.

Warum fotografieren Sie nicht die Antiquitäten Ihrer Familie, z. B. Vaters alte Uhr oder Kamera? Sie können die Makrofähigkeiten voll ausnutzen und erhalten klare Details sowie leicht verschwommene, unscharfe Felder. Außerdem können Sie die bejahrte Struktur und das Gefühl von Qualität in Ihren Bildern betonen. Nehmen Sie sich etwas mehr Zeit, um den besten Aufnahmewinkel¹ zu finden und um die Beleuchtung anzupassen, um Glanzlichter² auf Glas oder Metallteilen zu optimieren, damit die Antiquitäten wirklich im Bild „präsent“ sind. Vater wird diese Andenken sicherlich noch mehr mögen, nachdem er Ihre Fotos gesehen hat!



Fototipp

Was für ein erstaunlicher Unterschied!

Suchen Sie den besten Winkel für eindrucksvolle Bilder.

Entscheiden Sie zuerst, was Sie scharf stellen möchten, um die Aufnahme zu erleichtern und um das Motiv so gut wie möglich zu fotografieren. Verschieben Sie dann den Rahmen etwas, um eine ideale Komposition mit einem Gefühl für räumliche Ausgewogenheit zu schaffen. Nachdem Sie sich ans Fotografieren gewöhnt haben, können Sie etwas gewagtere Variationen, wie etwa geneigte Aufnahmen, extreme Nahaufnahmen usw. versuchen.



Motiv in der Mitte des Rahmens.



Motiv rechts im Rahmen (außenmittig)



¹ Der Winkel, in dem die Kamera zum Motiv geneigt ist. Bei einem steilen Winkel ist die Kamera niedriger als das Motiv und wird schräg nach oben darauf gerichtet.
² Beleuchteter, reflektierter oder leuchtender Teil des Fotos. Normalerweise der hellste Teil eines Bildes.

Freitag: „Unser Wachhund“



EF-S 60 mm 1:2,8 Macro USM, 1/60 sek., Blendenautomatik

Wuff! Er bellt Fremde nur einmal an, dann wedelt er sofort mit dem Schwanz. Er bietet vielleicht nicht viel Schutz vor Einbrechern, aber er „bricht das Eis“ bei Besuchern. Das ist unser freundlicher „Wachhund“.

Mit Makro-Objektiven können Sie detaillierte Porträts Ihrer Haustiere von Kopf bis Schwanz aufnehmen.

Wenn Sie viel Zeit mit Ihren Haustieren verbringen, werden Sie eine überraschende Palette an Gesichtsausdrücken feststellen.

Mithilfe von Nahaufnahmen mit Makro-Objektiven können Sie diese sich ändernden Mienen gerade im richtigen Moment in wertvollen, unvergesslichen Bildern festhalten.

Versuchen Sie einmal, Detailaufnahmen vom Fell oder verschiedenen Körperteilen mit anderen Schärfereinstellungen als bei normalen Schnappschüssen zu machen.



Fototipp

Fokussieren Sie auf Augenhöhe des Haustiers!

Senken Sie die Kamera auf die Augenhöhe des Haustiers, um gefühlvolle Bilder aufzunehmen. Und suchen Sie Möglichkeiten, um Ihre Hände beim Fotografieren ruhig zu halten. Beispielsweise können Sie einen Stuhl als „Stativ“ verwenden, oder stabilisieren Sie die Kamera mit Kissen.

Achten Sie auf Verwacklungsschärfe!



Samstag: „Im Park“



EF 100 mm 1:2,8 Macro USM, Programmautomatik

Insekten scharen sich um ein blühendes Blumenbeet – Marienkäfer, Schmetterlinge, Libellen – so viel Leben auf so wenig Raum. Ohne Makro-Objektiv könnten Sie verpassen, was in dieser kleinen Welt alles los ist.

Stellen Sie einen hohen Vergrößerungsfaktor¹ ein, um die versteckte Schönheit und Einzelheiten von Insekten zu entdecken.

Verwenden Sie den Zoommodus von Canon Makro-Objektiven, um Insekten zu fotografieren.

Die komplizierten Strukturen und zarte Beschaffenheit vor einem wunderschönen natürlichen Hintergrund werden Sie erstaunen und faszinieren.

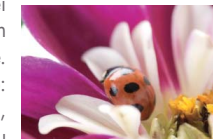
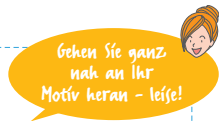
Nützen Sie die Makromöglichkeiten voll aus, um Bilder dieser Miniaturwelt zu machen!



Fototipp

Insekten sind empfindlich auf Geräusche und Bewegungen. Achten Sie darauf, sie nicht zu verjagen!

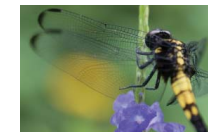
Sie müssen sehr leise sein, wenn Sie sich Insekten nähern. Und achten Sie genau auf Ihre Belichtungseinstellung, denn bei Nahaufnahmen kommt es dadurch in der Regel zu Verwacklungsunschärfe. Befolgen Sie einfach diesen Tipp: Schalten Sie auf den Tv-Modus² um, und stellen Sie als Verschlusszeit bis zu 1/250 sek. ein.



1/250 sek.



1/30 sek.



¹ Abbildungsmaßstab (oder Vergrößerung) gibt das Verhältnis zwischen der Größe des auf Sensor oder Film aufgenommenen Bildes und der tatsächlichen Größe des Objekts an. (siehe Seite 33).
² Blendenaomatik. Im Tv-Modus wird, nachdem der Benutzer die Verschlusszeit ausgewählt hat, von der Kamera automatisch der optimale Blendenwert bestimmt.

Sonntag: „Kleine Welt, große Träume“



EF-S 60 mm 1:2,8 Macro USM, 1:11, Zeitautomatik

Heute war ein Feiertag und ein Cousin kam zu Besuch.
 Er brachte sein Lieblingsspielzeug mit: das Modell eines klassischen Sportwagens,
 das er immer mitnimmt, wohin er auch geht.
 Er träumt davon, eines Tages das echte Auto zu kaufen und damit um die Welt zu fahren.
 Würden Sie da nicht gern mitfahren?

Schaffen Sie mit Ihrer Vorstellungskraft eine Welt und fotografieren Sie sie - ganz einfach.

Diorama-Aufnahmen erfordern in der Regel umfangreiche Vorbereitungen, aber mit einem Makro-Objektiv ist es einfach. Stellen Sie z. B. eine schöne Landschaftsaufnahme in den Hintergrund, und platzieren Sie davor ein Modellauto. Das Foto sieht aus, als wären Sie wirklich dort!



Fototipp

Die Kameraeinstellung spielt bei der Dioramafotografie eine wichtige Rolle.

Wählen Sie als Belichtungsmodus den Av-Modus aus. Machen Sie mehrere Aufnahmen aus demselben Winkel aber mit unterschiedlichen Blendenwert, und wählen Sie Ihre bevorzugte Kombination von Hintergrund und Modell aus. Wenn Sie den Hintergrund deutlicher sehen möchten, brauchen Sie das Modell nur näher an den Hintergrund zu rücken.



Wählen Sie den Av-Modus aus.



Nehmen Sie die Einstellung mit dem Haupt-Wahlrad vor.

Durch Wiederholung lernen!



Ändern Sie den Bildstil, um Schwarzweißbilder zu erstellen - für eine andere Stimmung als bei Farbfotos

Digitale Spiegelreflexkameras von Canon gestatten es Ihnen, Fotos in Schwarzweiß oder Sepia zu machen. Einfarbige (S/W) Fotografie erweitert Ihre Aufnahmemöglichkeiten und bewahrt gleichzeitig die Details des Originals. Die Einrichtung erfolgt einfach, indem Sie die entsprechenden Menüoptionen auswählen.



EF-S 60 mm 1:2,8 Macro USM, 1:3-5, Zeitautomatik



Farbig



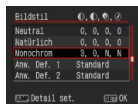
Sepia



Blautönung

Einstellungsmethoden (EOS 400D DIGITAL)

Wählen Sie im Aufnahmemenü die Option „Bildstil“ aus.



Wählen Sie „Monochrom“ aus, um Schwarzweißaufnahmen zu machen.



Oder wählen Sie „Tonungseffekt“, um Aufnahmen z. B. in Sepia oder Blau zu machen.

Originelle Verwendungszwecke für Ihre Fotos

Es macht Spaß sich die eigenen Fotos anzusehen, oder? Aber sie einfach so zu belassen, könnte Verschwendung sein. Warum verwenden Sie Ihre Bilder nicht auf originale, kreative Weise? Dann können Sie sich an Ihren eigenen, einzigartigen Kunstwerken erfreuen.



Fotolampenschirm



Rezeptbuch



Fotoständer



Tischkalender



Postkarte

Fotolampenschirm



Erfreuen Sie sich an Ihren Lieblingsbildern, vom flackernden Licht einer Kerzenflamme beleuchtet. Und genießen Sie gleichzeitig den Duft einer parfümierten Kerze.

Erforderlich:



Parfümierte Kerze



Lieblingsfoto



Blatt normales Papier

Drucken Sie ein Lieblingsfoto aus, und schneiden Sie es auf den äußeren Umfang eines Kerzenhalters zu. Rollen Sie das zugeschnittene Foto dann um den Halter. Bei der Auswahl des Bildes sind Ihnen keine Grenzen gesetzt - Blumen, Landschaften, Ihr Kind oder sogar Ihr Haustier. Genießen Sie dann verschiedene Stimmungen mit verschiedenen Fotomotiven.

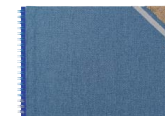
Vorsicht: KEINEN perforierten Kerzenhalter verwenden, da das Papier sonst Feuer fangen könnte. Gehen Sie mit Kerzen vorsichtig um.

Rezeptbuch



Machen Sie Bilder von Mahlzeiten und Gerichten, die Sie gekocht haben, und dekorieren Sie Ihre Aufnahmen ein wenig. Bald verfügen Sie über ein fabelhaftes Original-Kochbuch, das ganz bestimmt groß bei Ihren Freunden ankommen wird!

Erforderlich:



Album oder kleines Zeichenbuch



Fotos



Stifte

Sie haben mit viel Hingabe ein köstliches Hauptgericht zum Abendessen gekocht und einen wunderschön dekorierten Kuchen als Nachtisch serviert. Warum machen Sie nicht ein paar besondere Aufnahmen Ihrer Meisterwerke mit einem Canon Makro-Objektiv? Befestigen Sie diese Fotos einfach neben ihren Rezepten in einem Album. Wenn Sie möchten, können Sie es mit hübschen Aufklebern oder Stoff- oder Papierstücken noch weiter dekorieren.

Fotoständer



Ziehen Sie Fotos auf Karton auf, der zickzackförmig gefaltet wurde. Binden Sie es mit einer Schnur zusammen, und schon haben Sie einen tragbaren Fotoständer! Ein einzigartiges Geschenk, vom dem Freunde begeistert sein werden.



Erforderlich:



Dieser stilvolle Fotoständer dient auch als Album. Sie können viele Fotos aufziehen und aufstellen, oder nehmen Sie das Album mit zu Freunden, um ihnen die Fotos zu zeigen. Falten Sie einfach einen steifen Karton zickzackförmig, und dekorieren Sie ihn mit Stoff und Papier. Lochen Sie das vordere und hintere Deckblatt, damit Sie es mit einer Baumwollschnur oder einem Ring binden können. Ein perfektes kleines Geschenk!

Tischkalender



Nachdem Sie einen Stapel Ihrer Lieblingsbilder ausgewählt haben, ziehen Sie sie einfach auf datierten Blättern auf, um einen originellen Kalender anzufertigen. Auf diese Weise können Sie sich das ganze Jahr über an Ihren Lieblingsbildern erfreuen.



Erforderlich:



Ein attraktiver Kalender ist ein nützlicher Gegenstand, der wichtig in Ihrem Alltag ist. Schreiben Sie einfach Daten und Wochen des Jahres auf Zeichenpapier. Wählen Sie dann zur Jahreszeit passende Fotos aus oder legen Sie ein Thema für das ganze Jahr fest. Ziehen Sie die Fotos dann auf den datierten Blättern auf, und binden Sie sie mit Baumwollschnüren oder Ringen. Viel Spaß - erforschen Sie Ihre kreativen Fähigkeiten nach Herzenslust!

Postkarte



Fügen Sie eine Nachricht zu einem unvergesslichen Bild hinzu, und senden Sie es an Freunde oder Lebensgefährten.

Erforderlich:



Lieblingsfotos (Daten)



Postkarte



Wir versenden Postkarten zu vielen Gelegenheiten, einschließlich Geburtstage, Weihnachten und Ostern, Partyeinladungen usw.

Handgearbeitete Postkarten sind der ideale Weg, um von Herzen kommende Grüße zu übermitteln.

Fertigen Sie Ihre eigenen Postkarten an, und überbringen Sie Ihre Nachricht sowohl in Bildern als auch in Worten.

Fügen Sie dem Foto mithilfe eines Computers Worte hinzu, und es kann so professionell aussehen wie eine gekaufte Grußkarte!

Mehr über Makro-Objektive lernen

Canon Makro-Objektive bieten viele raffinierte Funktionen, die Ihnen dabei helfen sollen, gute Ideen leicht in großartige Aufnahmen zu verwandeln.

Mit Makro-Objektiven können Sie Bilder so aufnehmen, wie Sie sie sich vorgestellt haben.

Sehen Sie sich die folgende Einführung in das Angebot an Canon Makro-Objektiven und ihre praktischen Funktionen an.

Entdecken Sie, wie viel Spaß es macht, Bilder mit einem Canon Makro-Objektiv zu machen!

Canon Makro-Objektive. Alle Geheimnisse, die Fotografieren leicht machen.



Die Steuerung der raffinierten Funktionen ist leicht zu erlernen. Nach und nach werden Sie ein tolles Bild nach dem anderen aufnehmen!

Canon Makro-Objektive werden von Profifotografen aufgrund ihrer einfachen Handhabung und hervorragenden Ergebnisse hoch geschätzt.

Unsere Objektive bieten alle Funktionen, die Sie brauchen, um die besten Aufnahmen zu machen.

Viel Vergnügen bei der Makrofotografie mit Canon.

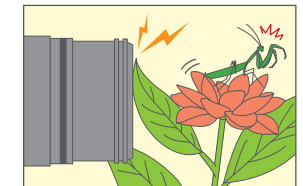
Vorteile von USM und Innenfokussierung

Leise, schnelle Autofokus-Funktion. Konstante Objektivlänge.

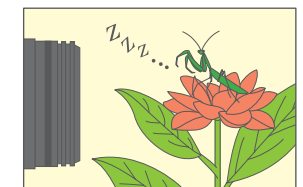


Praktisch bei Nahaufnahmen.

Wenn Sie ein kleines Tier oder ein Insekt fotografieren möchten, ist es wichtig, leise heran zu kommen, damit es nicht verschreckt wird. Canon Makro-Objektive mit USM und Innenfokussierung gestatten es Ihnen, Motive mit leisem, schnellem Autofokus zu fotografieren. Sie können sich mit Zuversicht vielen Motiven nähern, die empfindlich auf Geräusche und Bewegungen in der sie umgebenden großen Welt reagieren. Sie können ganz nah dran und große, ausdrucksvolle Bilder von kleinen Welten aufnehmen!



Ohne USM/Innenfokussierung



Mit USM/Innenfokussierung

Begriffe

Was bedeutet USM?

Es steht für Ultraschallmotor. Canon hat bei der Entwicklung des USM für Kameraobjektive Pionierarbeit geleistet. Tatsächlich haben wir die Autofokus-Funktion optimiert und eine schnelle, leicht ansprechende Leistung mit hohem Drehmoment und gleichzeitig minimalem Motorengeräusch erreicht.

Was ist Innenfokussierung?

Die Fokussierung erfolgt, indem im Innern des Objektivs eine Gruppe von Linsen verschoben wird, und nicht indem das gesamte Objektiv verlängert oder verkürzt wird. Da die Objektivlänge konstant bleibt, können Sie sich am einfachen Fotografieren und den kompakten Abmessungen erfreuen.

Jederzeit manuelle Fokussierung

Manuell die Scharfeinstellung im AF-Modus anpassen.



Bei solchen Gelegenheiten nützlich!

Bei der Makrofotografie können Sie nur einen kleinen Bereich scharf einstellen. Der Eindruck eines Fotos kann sich dramatisch ändern, wenn der Bereich der Scharfeinstellung leicht verschoben wird. Nehmen Sie eine schnelle Fokussierung im AF-Modus vor, und drehen Sie dann den Entfernungsring. Wenn Sie Ihre Aufmerksamkeit weiterhin auf den Sucher konzentrieren und die Scharfeinstellung manuell anpassen, wird der Unterschied sofort im fertigen Foto erkennbar.



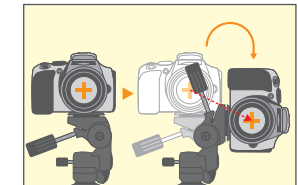
Begriffe

Was bedeutet jederzeit manuelle Fokussierung?

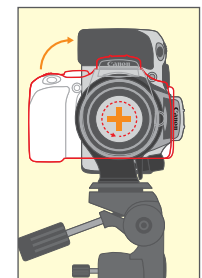
Mithilfe dieser Funktion können Sie präzise Anpassungen an der schnellen Scharfeinstellung im AF-Modus vornehmen, ohne auf manuelle Fokussierung umschalten zu müssen. Dadurch kann der Fotograf das volle Potenzial seiner Ausdrucksfähigkeit herausbringen.

Stativschelle

Sofortiges Ändern des vertikalen bzw. horizontalen Objektschnitts ohne die Objektposition im Sucher zu ändern.



Ohne Stativschelle



Mit Stativschelle

Bei solchen Gelegenheiten nützlich!

Angenommen, Sie nehmen eine horizontale Komposition auf und möchten dann ein ähnliches Foto mit einem vertikalen Objektschnitt aufnehmen. Bei einem normalen Stativ ändert sich zwangsläufig die Objektsposition im Sucher, und der Fotograf muss erneut die Schärfe einstellen. Eine Stativschelle gestattet es Ihnen jedoch, die Position des Objekts im Sucher beizubehalten, damit Sie den Objektschnitt leicht und schnell in eine vertikale, horizontale oder sogar geneigte Komposition ändern können.

Begriffe

Was ist eine Stativschelle?

Stative werden normalerweise direkt am Kameragehäuse befestigt. Bei Objektiven, die mit einer Stativschelle ausgestattet sind, wird das Stativ nicht am Kameragehäuse sondern am Objektiv befestigt. Dementsprechend dreht sich die Kamera mit dem Objektiv um die Achse, und nachdem das Makro-Objektiv befestigt wurde, wird die Gewichtsverteilung zwischen vorne und hinten verbessert. Das Ergebnis ist ruhige, verwacklungsfreie Fotografie. Stativschellen sind separat erhältlich für das EF 100 mm 1:2,8 Macro USM, und sind im Lieferumfang der Objektive EF 180 mm 1:3,5L Macro USM und MPE 65 mm 1:2,8 1.5x Macro Photo enthalten.

Canon Makro-Objektive

Ideale Kombination mit EOS 400D DIGITAL EF-S 60 mm 1:2,8 Macro USM

(für EOS 30D, EOS 20D, EOS 20Da, EOS 400D DIGITAL, EOS 350D DIGITAL, EOS 300D DIGITAL)



Bestes Objektiv für Makroanfänger!

Erfreuen Sie sich jederzeit an Makroaufnahmen mit hervorragender Reproduktion und leichtem, kompaktem Design. Dank der benutzerfreundlichen Brennweite von 96 mm (äquivalent zu 35 mm-Film) eignet sich dieses vielseitige Makro-Objektiv für vielfältige Aufnahmesituationen, einschließlich kleinen Blumen und Objekten, Porträts mit unscharfem Hintergrund und Landschaften. Das Objektiv bietet schnelles und fast lautloses Autofokussieren mit USM und jederzeitige manuelle Fokussierung für einen detaillierteren Ansatz sowie verschiedene Zusatzfunktionen, die eine erstklassige Leistung unterstützen.

USM | Innenfokussierung | Jederzeitige manuelle Fokussierung | Maximale Vergrößerung: 1x (Lebensgröße)

• Objektivkonstruktion: 12 Elemente in 8 Gruppen • Kurze Entfernung: 0,2 m - ∞ • Maximale Vergrößerung: 1x (Lebensgröße) • Filtergröße: 52 mm

Objekte in Lebensgröße in dramatischen Bildern aufnehmen EF 100 mm 1:2,8 Macro USM



Viel Spaß mit „Makrofotografie“

Dieses Makro-Objektiv ist kompatibel mit der gesamten EOS-Serie und ist aufgrund seiner hervorragenden Reproduktionsqualität und einfachen Handhabung sehr beliebt. Das Objektiv liefert auf EOS 400D DIGITAL und ähnlichen Modellen eine Brennweite von 160 mm (äquivalent zu 35 mm-Film), d. h. die Benutzer können mehr Details aus größerer Entfernung als mit dem Objektiv EF-S 60 mm 1:2,8 Macro USM aufnehmen. Zum Aufnehmen von Präzisionsfotos ist eine optionale Stativschelle erhältlich, mit dem Benutzer leicht zwischen Quer- und Hochformat wechseln können.

USM | Innenfokussierung | Jederzeitige manuelle Fokussierung | Unterstützt durch Stativschelle (separat erhältlich) | Maximale Vergrößerung: 1x (Lebensgröße)

• Objektivkonstruktion: 12 Elemente in 8 Gruppen • Kurze Entfernung: 0,31 m - ∞ • Maximale Vergrößerung: 1x (Lebensgröße) • Filtergröße: 58 mm

Bestens geeignet, um Fotos von kleinen Tieren oder Insekten aus der Entfernung aufzunehmen

EF 180 mm 1:3,5L Macro USM



Es ist schwer, Nahaufnahmen von kleinen Tieren, Insekten und Blumen zu machen. Aber dank der Brennweite von 180 mm können Sie mit diesem Makro-Objektiv große, schöne Bilder von kleinen Objekten aus größerer Entfernung machen. Zusammen mit einer Kamera wie der EOS 400D DIGITAL*, bietet dieses Objektiv eine Brennweite von 288 mm (äquivalent zu 35 mm-Film). Das gestattet es Ihnen, auch aus der Entfernung spektakuläre Makrofotos aufzunehmen.

USM | Innenfokussierung | Jederzeitige manuelle Fokussierung | Unterstützt durch Stativschelle (im Lieferumfang enthalten) | Maximale Vergrößerung: 1x (Lebensgröße)

• Objektivkonstruktion: 14 Elemente in 12 Gruppen • Kurze Entfernung: 0,48 m - ∞ • Maximale Vergrößerung: 1x (Lebensgröße) • Filtergröße: 72 mm

Makroaufnahmen aus der Entfernung

Nur für Makrofotografie mit Abblendeblenden von 1x bis 5x

MPE 65 mm 1:2,8 1-5x Macro Photo



Dieses stark vergrößernde Makro-Objektiv bietet Abblendeblenden von 1x bis 5x und wurde speziell für Makroaufnahmen entwickelt. Im Gegensatz zu anderen Makro-Objektiven können Sie mit diesem Objektiv zwar keine Porträt- oder Landschaftsaufnahmen aufnehmen, aber es erlaubt Ihnen, Fotos aus einer ganz anderen Perspektive zu machen, wie etwa aus Sicht eines kleinen Tiers.

Unterstützt durch Stativschelle (im Lieferumfang enthalten) | Maximale Vergrößerung: 5x

• Objektivkonstruktion: 10 Elemente in 8 Gruppen • Kurze Entfernung: 0,243 m - 0,313 m • Maximale Vergrößerung: 5x • Filtergröße: 58 mm

Willkommen in unentdeckten Welten!

Für Nahaufnahmen und normale Fotos mit attraktiven Unschärfefeffekten

EF 50 mm 1:2,5 Compact Macro



Dieses leichte Makro-Objektiv ist kompatibel mit allen EOS-Modellen. Obwohl der größte Abblendeblende 0,5x beträgt, sind bei einer Kombination mit dem separat erhältlichen Life-size Converter EF Makroaufnahmen bis zu 1x möglich.

Maximale Vergrößerung: 0,5x

• Objektivkonstruktion: 9 Elemente in 8 Gruppen • Kurze Entfernung: 0,23 m - ∞ • Maximale Vergrößerung: 0,5x • Filtergröße: 52 mm

Leicht und kompakt

Zubehör

Ermöglicht Nahaufnahmen mit dem EF 50 mm 1:2,5 Compact Macro

Life-size Converter EF



• Objektivkonstruktion: 4 Elemente in 3 Gruppen • Kurze Entfernung: 0,24 m - 0,42 m • Maximale Vergrößerung: 1x (Lebensgröße)

Kamera dreht sich mit dem Objektiv um die Achse und erlaubt leichtes Ändern des Objektsausschnitts

Stativschelle B

EF 100 mm 1:2,8 Macro USM Adapter im Lieferumfang enthalten



Bei Kombination mit dem Objektiv EF 100 mm 1:2,8 Macro USM ermöglicht dieses Zubehör dem Benutzer, die Kamera zu drehen, während sich gleichzeitig das Objekt weiterhin in Mitte des Suchers befindet, d. h. Sie können leicht zwischen Quer- und Hochformat wechseln.

Nützliche Informationen: Grundlagen der Makrofotografie

Maximale Vergrößerung

Dieser Wert gibt die relative Größe des Bildes im Vergleich zum Objekt an.

Je größer der Abbildungsmaßstab, desto größer erscheint das Objekt.

Abbildungsmaßstab gibt das Verhältnis zwischen der Größe des auf dem Sensor oder Film aufgenommenen Bilds und der tatsächlichen Größe des Objekts an. Beispielsweise hat bei einem Abbildungsmaßstab von 1x das auf dem Sensor oder Film aufgenommene Bild die gleiche Größe wie das Objekt. Der größte Abbildungsmaßstab gibt die größte Bildgröße eines mit dem Objektiv aufgenommenen Objekts an. Der größte Abbildungsmaßstab des Standardobjektivs EFS 18-55 mm 1:3,5-5,6 II USM ist 0,28x (bei 55 mm), während der größte Abbildungsmaßstab des Objektivs EFS 60 mm 1:2,8 Macro USM 1x ist.



1x



0,28x



0,5x



5,0x

Brennweite

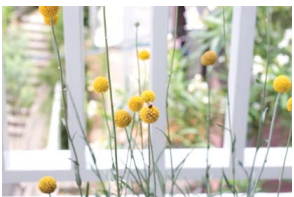
Dieser Wert ist mit dem Bildwinkel des Objekts verbunden.

Je länger der Brennweite, desto größer ist der Teleskopeffekt und desto schmaler ist der Bildwinkel.

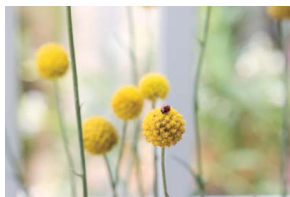
Anders ausgedrückt weisen 100 mm- oder 180 mm-Makro-Objektive einen schmalen Bildwinkel auf als ein 60 mm-Objektiv. Wenn Sie also dasselbe Objekt aus derselben Entfernung fotografieren, sieht das Objekt bei einem 100 mm- oder 180 mm-Makro-Objektiv größer aus.

Je kürzer der Abstand zwischen Kamera und Objekt ist, desto stärker ist die Unschärfe vor und hinter dem scharf eingestellten Bereich.

Der Fotograf muss bei der Fokussierung sehr vorsichtig vorgehen, wenn er das Objekt in den Mittelpunkt der Aufmerksamkeit rückt. Da es leicht zu Verwacklungsunschärfe kommt, kann es in vielen Fällen notwendig sein, ein Stativ zu verwenden.



50mm



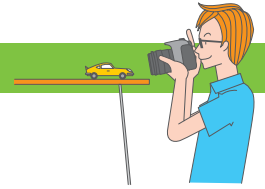
100mm



180mm

Blende

Steuern der Feldtiefe durch unterschiedlich weites Öffnen der Blende.



Gewünschte Hintergrundunschärfe durch Blendensteuerung

Eine Blende ist ein Mechanismus, mit dem gesteuert wird, wie viel Licht durch das Objekt in die Kamera eintritt. Durch ein Anpassen der Blendenöffnung können Sie die Tiefe der Zone ändern, in der Elemente scharf abgebildet werden. Bei einer weit geöffneten Blende (z. B. 1:2,8) ist der scharf eingestellte Bereich sehr flach, und alles was davor und dahinter liegt, ist sehr unscharf. Dagegen ist der scharf eingestellte Bereich bei einer kleinen Blende (z. B. 1:22) tief, d. h. auch Objekte vor und hinter dem scharf eingestellten Objekt werden deutlicher abgebildet.

Die Vorzüge hellerer Objektive

In einer Objektivbeschreibung, wie etwa „EFS 60 mm 1:2,8 Macro USM“, bezieht sich auf „1:2,8“ auf die größte Öffnung der Objektivblende. Es gilt: je geringer der Wert, desto „heller“ und lichtstärker ist das Objektiv. Mit hellen Objektiven können Sie attraktiv unscharfe Hintergründe aufnehmen und ermöglichen es Ihnen auch an dunklen Orten, schnellere Verschlusszeiten auszuwählen, wodurch das Risiko von unerwünschten Verwacklungsunschärfen verringert wird.



1:2,8



1:8,0



1:22

Belichtungskorrektur

Die Belichtung bestimmt die Helligkeit von Fotos.

Die Belichtungskorrektur gestattet es dem Fotografen, „hellere“ oder „dunklere“ Fotos anzufertigen.



Die Helligkeit von Fotos steuern

Das Ziel der automatischen Belichtung ist es, für eine optimale Belichtungseinstellung zu sorgen. Auf Wunsch können Sie jedoch den Belichtungswert mithilfe der Belichtungskorrektur ändern. Wenn Sie hellere Fotos möchten, stellen Sie einen Belichtungswert auf der „Plus“-Seite ein; wenn Sie dunklere Fotos möchten, stellen Sie einen Belichtungswert auf der „Minus“-Seite ein.

AEB erstellt automatisch drei Fotos mit unterschiedlichem Belichtungswert

Wenn Sie die AEB-Funktion (Automatic Exposure Bracketing = Belichtungsreihenautomatik) Ihrer Kamera verwenden, werden bei einer Aufnahme drei Bilder mit unterschiedlichen Belichtungswerten angefertigt. Anschließend können Sie das Foto aussuchen, das Ihnen am besten gefällt.



Minus (-) Korrektur



Neutral



Plus (+) Korrektur

Canon